



Ф. Э. Шереги, М. К. Горшков

Ретроспектива политической жизни
в России (2000-е годы). Статья 9.
Российское общество после
катастрофы подводной лодки

Электронный ресурс

URL: http://www.civisbook.ru/files/File/sheregi_retrospectiva_9.pdf

СТАТЬЯ ДЕВЯТАЯ. РОССИЙСКОЕ ОБЩЕСТВО ПОСЛЕ КАТАСТРОФЫ ПОДВОДНОЙ ЛОДКИ
«КУРСК» (ОСЕНЬ 2000 ГОДА)¹

1. Социальное настроение населения.

В августе 2000 года произошла катастрофа атомной подводной лодки «Курск». Это не преминуло сказаться на настроении населения, которое, по сравнению с июнем, ситуацию в стране стало оценивать более критично (см. табл. 1).

¹ Материалы основаны на данных репрезентативного всероссийского исследования, проведенного в октябре 2000 г. в 11-ти территориально-экономических районах страны (согласно районирования, принятого ГСУ РФ): Северо-Западном, Северном, Центральном, Волго-Вятском, Центрально-Черноземном, Северо-Кавказском, Поволжском, Уральском, Западно-Сибирском, Восточно-Сибирском, Дальневосточном, а также в Москве и Санкт-Петербурге.

По квотной выборке опросу подлежали представители 11 социальных групп населения: рабочие предприятий, шахт истроек; инженерно-техническая интеллигенция, гуманитарная интеллигенция (преподаватели вузов, ПТУ, ученые, учителя школ); работники торговли, сферы бытовых услуг, транспорта и связи; служащие, предприниматели малого и среднего бизнеса; военнослужащие и сотрудники МВД, жители сел и деревень, городские пенсионеры, студенты вузов, безработные. Квоты соблюдались также по этническому признаку (82,5% русских, остальные – представители этнических общностей, населяющих Россию).

Опрос 1750 человек проводился в 58 поселениях, пропорционально населению мегаполисов, областных административных центров, районных городов, сел и поселков.

Таблица 1

Динамика социального дискомфорта, присущего россиянам с 1990 г. по 2000 г., %

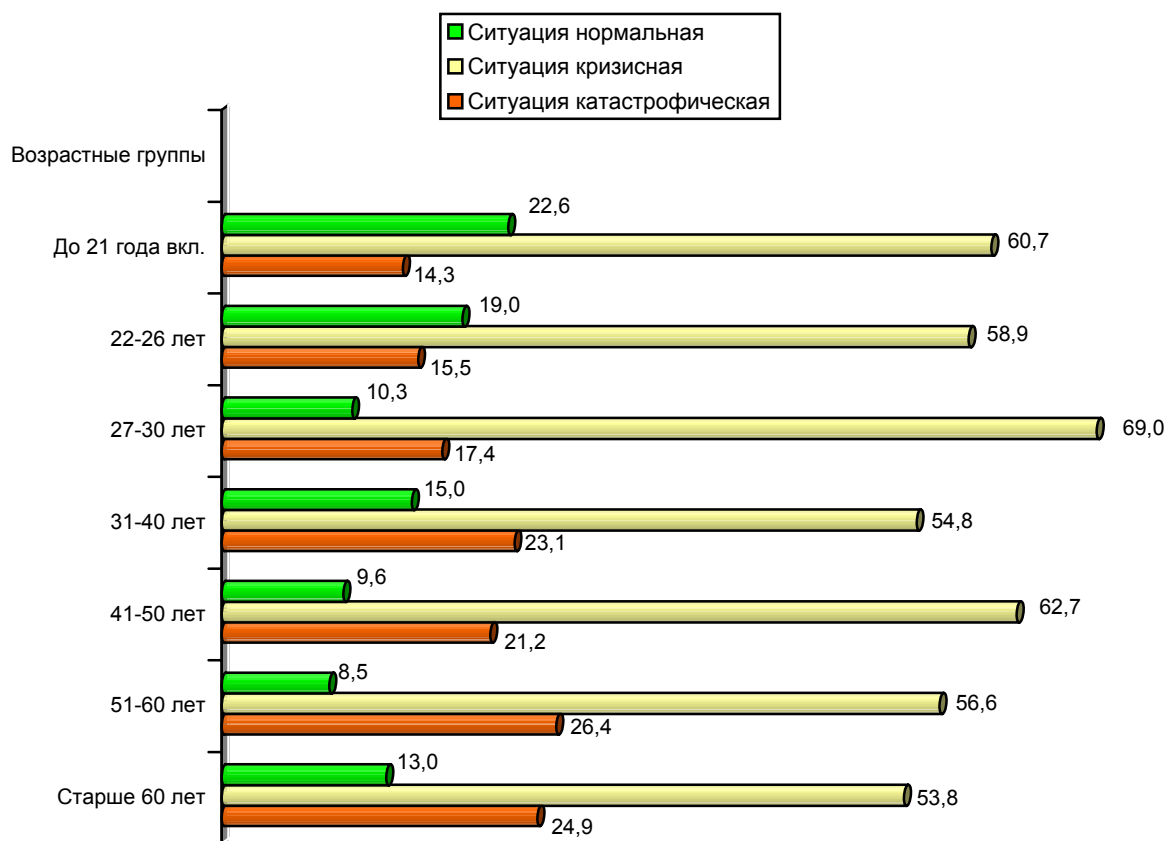
Оценка населением ситуации в СССР (1990-91 гг.) и в России (1992-2000 гг.)	1990	1991 апрель	1992 апрель	1993 апрель	1994 апрель	1995 июль	1996 сентябрь	1997 декабрь	1998 октябрь	1999 декабрь	2000 март	2000 июнь	2000 октябрь
Нормальная	3	2	3	5	10	6	11	16	2	5	9	18	13
Кризисная	25	22	33	23	33	25	28	45	45	61	62	55	59
Катастрофическая	69	73	60	68	52	57	58	33	51	29	24	18	22
Затруднились оценить	3	3	4	4	5	12	3	6	2	5	5	9	6
Итого	100	100	100	100	100	100	100	100	100	100	100	100	100
<i>Суммарная доля отрицательно оценивающих ситуацию в стране (строки 2+3)</i>	<i>94</i>	<i>95</i>	<i>93</i>	<i>91</i>	<i>85</i>	<i>82</i>	<i>86</i>	<i>78</i>	<i>96</i>	<i>90</i>	<i>89</i>	<i>73</i>	<i>81</i>

Судя по данным табл. 1, несмотря на августовскую катастрофу, тенденция смягчения оценок, высказывавшихся населением по поводу ситуации в России, сохранялась. Основная масса населения оценивала ситуация в России как критическую, но не как катастрофическую. Доля оценивавших ситуацию как катастрофическую в течение 2000 года сохранялась самой низкой за весь период с 1990 года.

Старшее поколение оценивало ситуацию в стране более критично, чем молодое. Тем не менее, оценка *кризисная* доминировала у всех поколений (см. рис. 1).

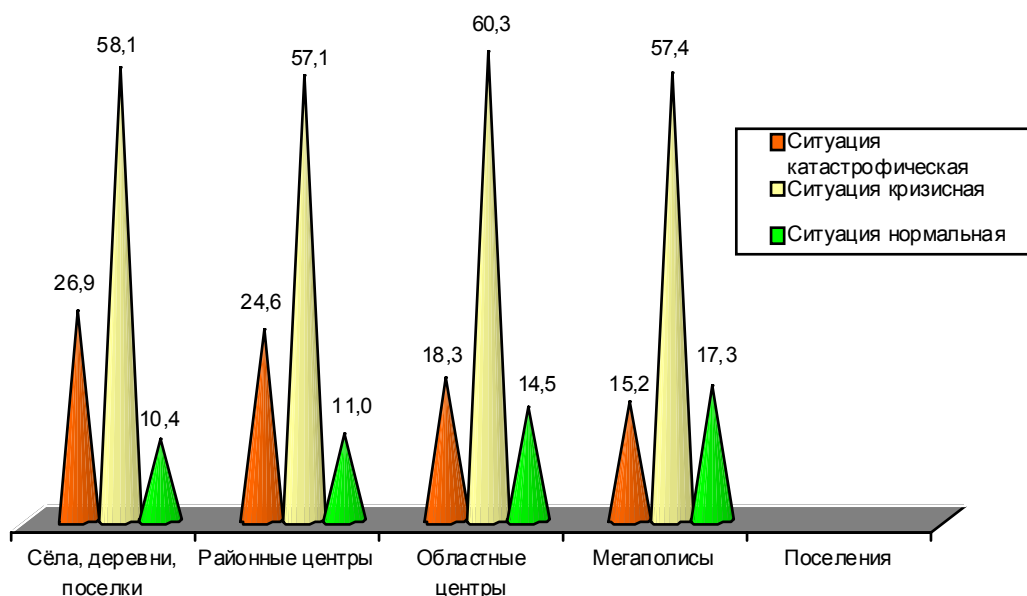
Рисунок 1

Доля представителей различных возрастных групп населения, оценивших ситуацию в России после катастрофы подводной лодки «Курск», %



Менее критично воспринимали ситуацию в России после катастрофы подводной лодки «Курск» жители мегаполисов и областных центров, более критично – жители районных городов и сел (см. рис. 2).

Доля жителей поселений разного типа, оценивших ситуацию в России после катастрофы подводной лодки «Курск», %



Психологическое самочувствие населения России после катастрофы подводной лодки «Курск» нельзя назвать благоприятным, хотя оно не было таковым и до катастрофы. Почти половина взрослого населения ощущала себя отрицательно. Высокой оставалась доля ощущавших что-то среднее между угнетенностью и уравновешенностью. При этом доля ощущавших себя положительно в 2000 году, после катастрофы, все-таки была выше, чем в 1999 году (см. табл. 2).

Таблица 2

Динамика психологического состояния населения в 1999 и 2000 гг., %

Психологическое состояние (ощущение)	Время опроса			
	Сентябрь 1999 г.	Март 2000 г.	Июнь 2000 г.	Октябрь 2000 г.
Страх и отчаяние	15,0	9,4	6,6	7,5
Подавленность	19,5	20,6	17,3	18,6
Озлобленность	17,0	13,0	12,2	13,9
Что-то среднее между угнетенностью и уравновешенностью	28,3	33,2	32,1	32,5
Спокойствие и уравновешенность	10,6	13,2	17,7	15,8
Бодрость, эмоциональный подъем	1,9	2,6	3,8	2,1
Затруднились оценить	7,7	8,0	10,3	9,6
ИТОГО	100	100	100	100
Суммарная доля чувствовавших себя однозначно отрицательно	51,5	43,0	36,1	40,0

<i>Суммарная доля чувствовавших себя однозначно положительно</i>	<i>12,5</i>	<i>15,8</i>	<i>21,5</i>	<i>17,9</i>
--	-------------	-------------	-------------	-------------

Отрицательным психологическим самочувствием отличались прежде всего сторонники политических течений левого толка (см. табл. 3).

Таблица 3

Психологическое самочувствие сторонников разных политических течений после катастрофы подводной лодки «Курск», %

Психологическое самочувствие	Сторонники политических течений							
	Либерализма, развития свободной конкуренции и сближения с Западом	Коммунизма	Реформированного социализма	Демократического пути развития страны, с приоритетом прав человека	Самостоятельного русского пути развития	Укрепления русского государства	Сочетания различных идей, избегая из них крайних и радикальных	Не являлись сторонниками никаких идейных течений
Страх и отчаяние	4,3	12,1	5,7	2,2	4,2	6,6	1,1	9,6
Подавленность	6,4	21,4	22,9	21,2	26,3	17,9	13,7	15,5
Озлобление	6,4	26,6	22,9	6,5	7,4	15,4	9,5	11,9
Что-то среднее между угнетенностью и уравновешенностью	44,7	21,4	31,4	45,7	29,5	38,4	42,1	31,1
Спокойствие и уравновешенность	31,9	6,9	8,6	15,8	21,1	12,6	16,8	19,0
Бодрость, эмоциональный подъем	2,1	0,8	2,9	2,2	1,1	1,6	4,2	3,0
Затруднились ответить	4,2	10,9	5,7	6,6	10,5	7,5	12,7	9,9
Итого	100	100	100	100	100	100	100	100
<i>Суммарная доля чувствовавших себя однозначно отрицательно</i>	<i>17,1</i>	<i>60,1</i>	<i>51,5</i>	<i>29,9</i>	<i>37,9</i>	<i>39,9</i>	<i>24,3</i>	<i>37,0</i>
<i>Суммарная доля чувствовавших себя однозначно положительно</i>	<i>34,0</i>	<i>7,7</i>	<i>11,5</i>	<i>18,0</i>	<i>22,0</i>	<i>14,2</i>	<i>21,0</i>	<i>22,0</i>

2. Реакция населения на августовскую катастрофу

По поводу причин катастрофы подводной лодки «Курск» в августе 2000 года мнение разных представителей различных групп населения различалось лишь «в оттенках». Только 21,2% видели причину катастрофы в случайном стечении обстоятельств, а подавляющее большинство – в общеэкономическом и политическом кризисе, охватившем страну в 1990-е годы. Более детальные различия во мнениях респондентов по поводу августовской катастрофы было следующим (в %):

39,1 – Катастрофа была неизбежной, поскольку является результатом общего экономического и технического упадка страны в 1990-е годы

21,2 – Катастрофа - это результат трагического стечения обстоятельств, которые невозможно заранее предвидеть

4,2 – Это вина президента В. Путина и остального политического, военного и хозяйственного руководства России

24,0 – Это вина прежнего руководства страны (президента Б. Ельцина и его правительств), повинного в разрушении технико-экономического потенциала России

50,5 – Это результат того, что в России нет порядка и дисциплины, господствуют разгильдяйство и безответственность на всех уровнях

Каждый второй, в составе всех поколений населения вину за августовские катастрофы возлагал на царившие в стране разгильдяйство и безответственность (см. табл. 4).

Таблица 4

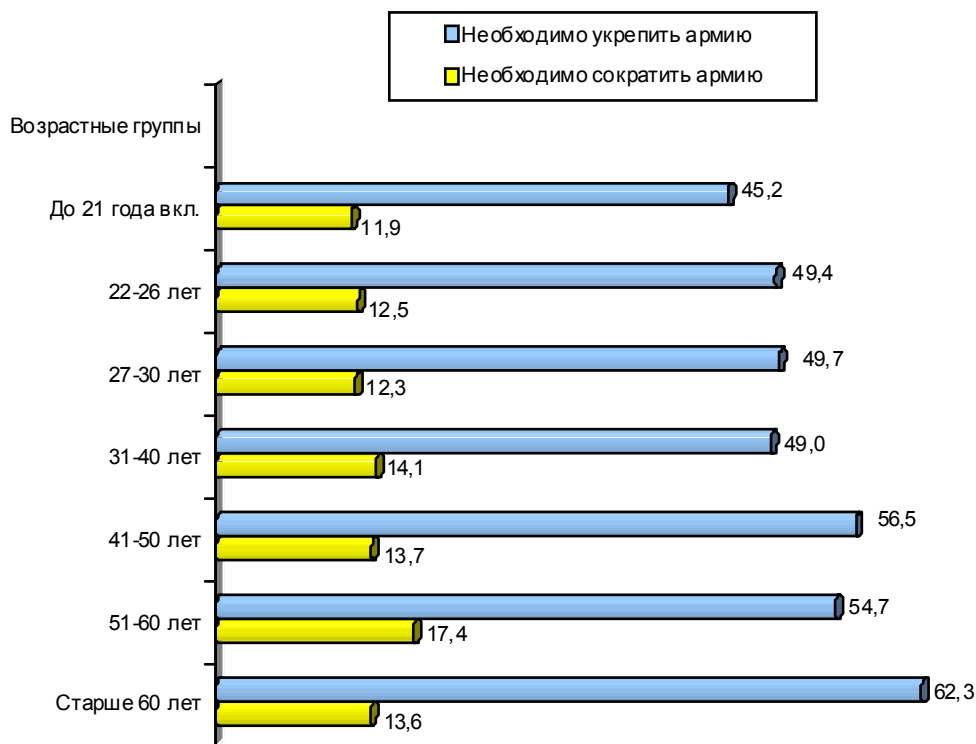
В чем видели причины августовской катастрофы представители различных возрастных групп населения, %

	Возрастные группы (лет)						
	До 21	22-26	27-30	31-40	41-50	51-60	Старше 60
Эти катастрофы были неизбежны, поскольку являются результатом общего экономического и технического упадка страны в последние десятилетия	28,6	39,9	42,6	42,4	44,3	42,6	28,3
Это результат трагического стечения обстоятельств, которые невозможно заранее предвидеть	25,0	28,0	23,9	22,2	17,6	17,1	22,1
Это вина президента Путина и нынешнего политического, военного и хозяйственного руководства страны	4,8	4,2	2,6	4,3	3,6	3,9	5,4
Это вина прежнего руководства страны (президента Ельцина и его правительств), приведшая к разрушению технико-экономического потенциала России	19,0	9,5	14,8	18,7	23,3	34,9	34,0
Это результат того, что в России нет порядка и дисциплины, господствуют разгильдяйство и безответственность на всех уровнях	53,6	51,2	51,0	49,9	52,6	50,0	48,2

В связи с августовской катастрофой в 2000 году большинство россиян (54,1%) сделали заключение, что *России необходимо бросить все силы на восстановление дееспособной и современно оснащенной армии*. Меньшинство (14%) сделали вывод о том, что следует радикально сократить численность армии и отказаться от дорогостоящих военно-технических проектов. Затруднились ответить 31,9%.

После катастрофы в 2000 году поддержка идеи укрепления армии была характерна для представителей всех возрастных групп населения (см. рис. 3).

Мнение разных возрастных групп населения о том, какой следует сделать вывод в связи с гибелью подводной лодки «Курск», в %

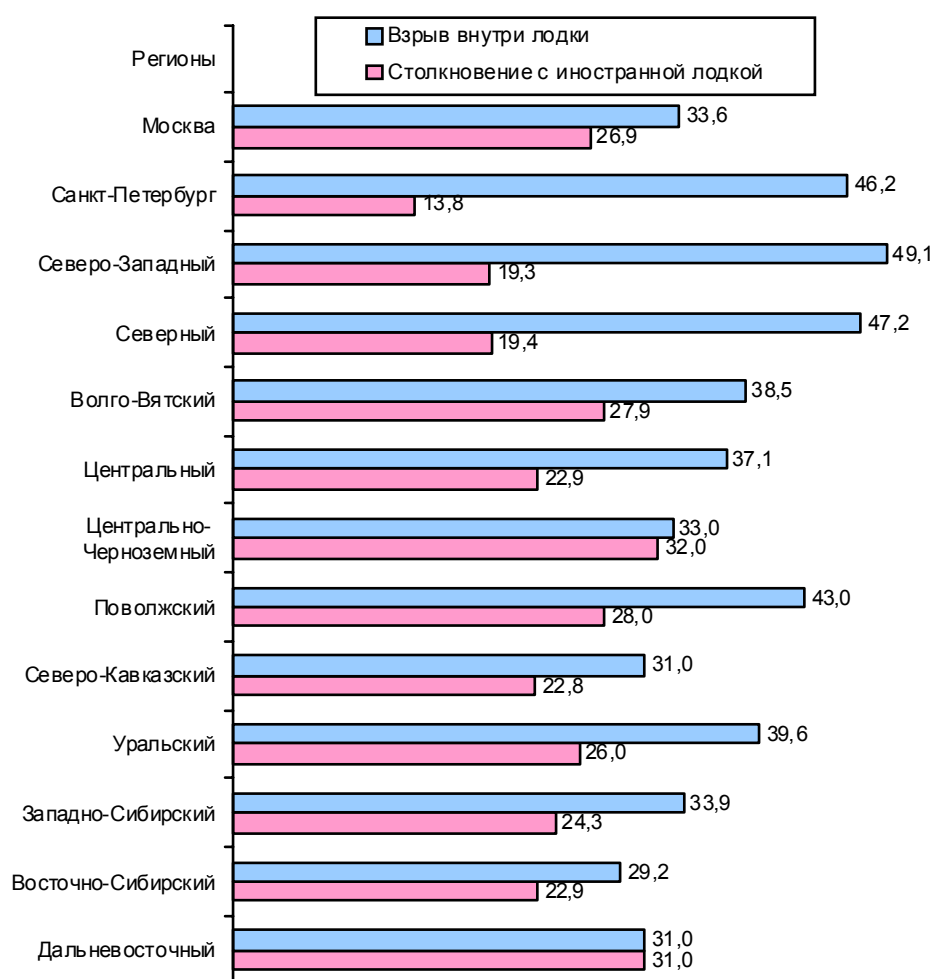


Звучавшие в СМИ противоречивые мнения о причинах гибели подводной лодки «Курск» породили различия во мнениях разных групп населения. В целом это объективно, так как истинные причины гибели подводной лодки «Курск» в это время были неизвестны.

Немногим более трети (37,4%) населения придерживалось мнения, что внутри лодки произошел взрыв; четверть (25%) высказала мнение, что «Курск» столкнулся с иностранной подводной лодкой. Сторонников версии, будто «Курск» столкнулся с миной времен Мировой войны, было очень мало – 2,1%. Около 30% респондентов не решились высказать однозначного мнения.

Версия о взрыве на «Курске», как причине гибели подводной лодки, доминировала в общественном мнении населения всех регионов страны (см. рис. 4).

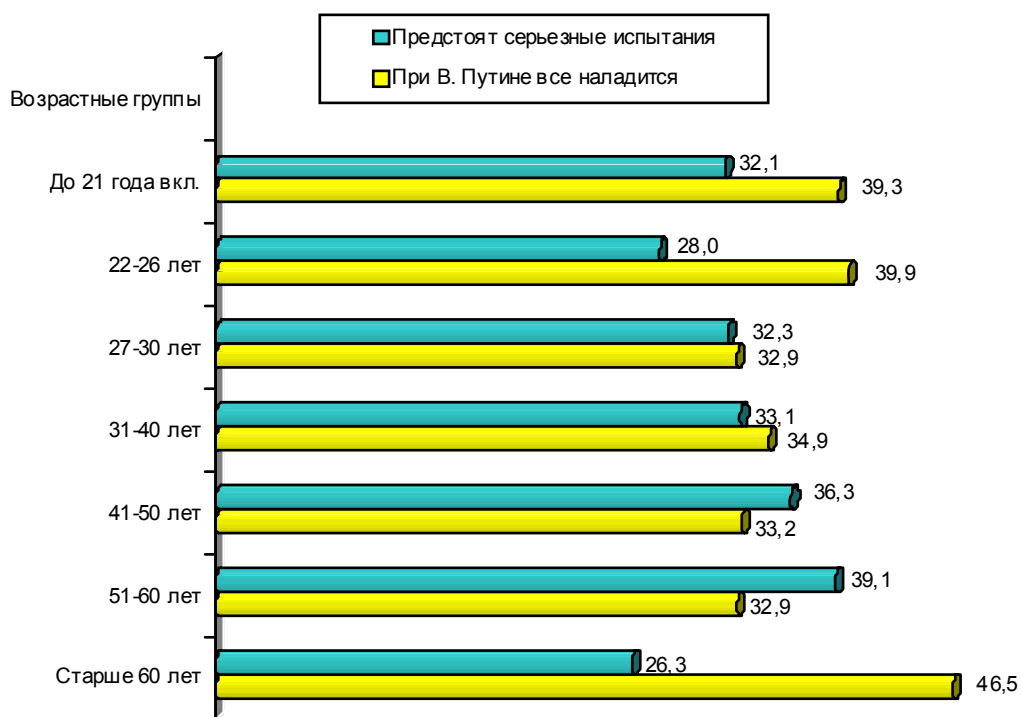
Доля респондентов в разных регионах, придерживавшихся двух основных версий причины гибели подводной лодки «Курск», %



В связи с августовской катастрофой, скептическое настроение части населения усилилось. Так 32,7% респондентов считали, что произошедшая трагедия – это только начало, страну ждут более серьезные испытания и потрясения. В то же время, по мнению 37,1% респондентов, несмотря на трагические события, жизнь в стране при президенте В. Путине постепенно будет налаживаться. Еще 30,2% затруднились высказать свое мнение по поводу перспектив развития России на ближайшие годы.

Доля оптимистично и пессимистично настроенных по поводу будущего России была близка по своей величине у всех возрастных групп населения, кроме тех, кто старше 60 лет. В составе последних оптимистов было больше (см. рис. 5).

Характер оценки представителями различных возрастных групп населения перспектив развития России в ближайшие годы, %

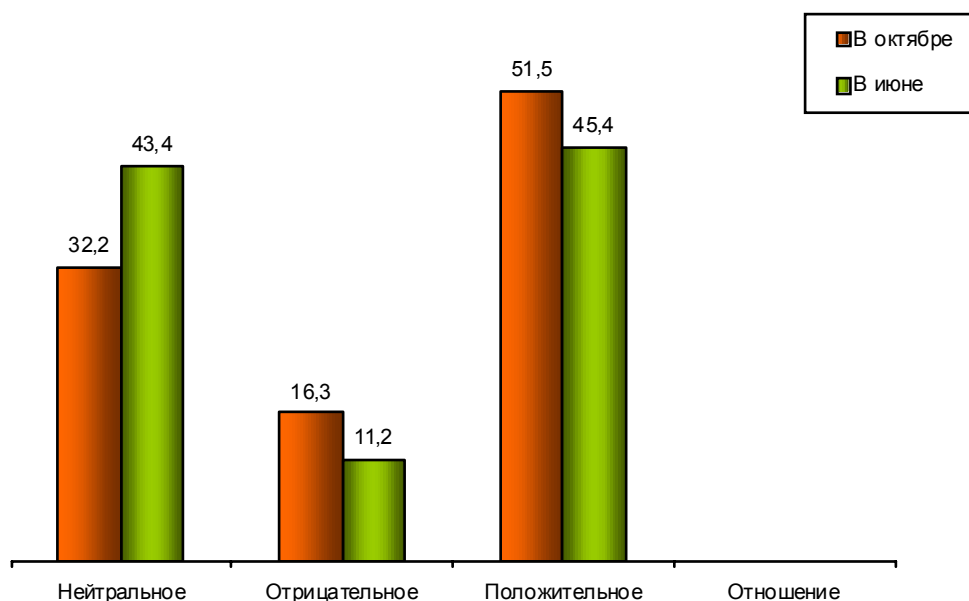


3. Отношение населения к В. Путину.

Доля населения, после августа 2000 года положительно оценивавшего деятельность В. Путина на посту Президента России, продолжила расти, однако росла и доля отрицательно оценивавших его деятельность (*см. рис. 6*).

Рисунок 6

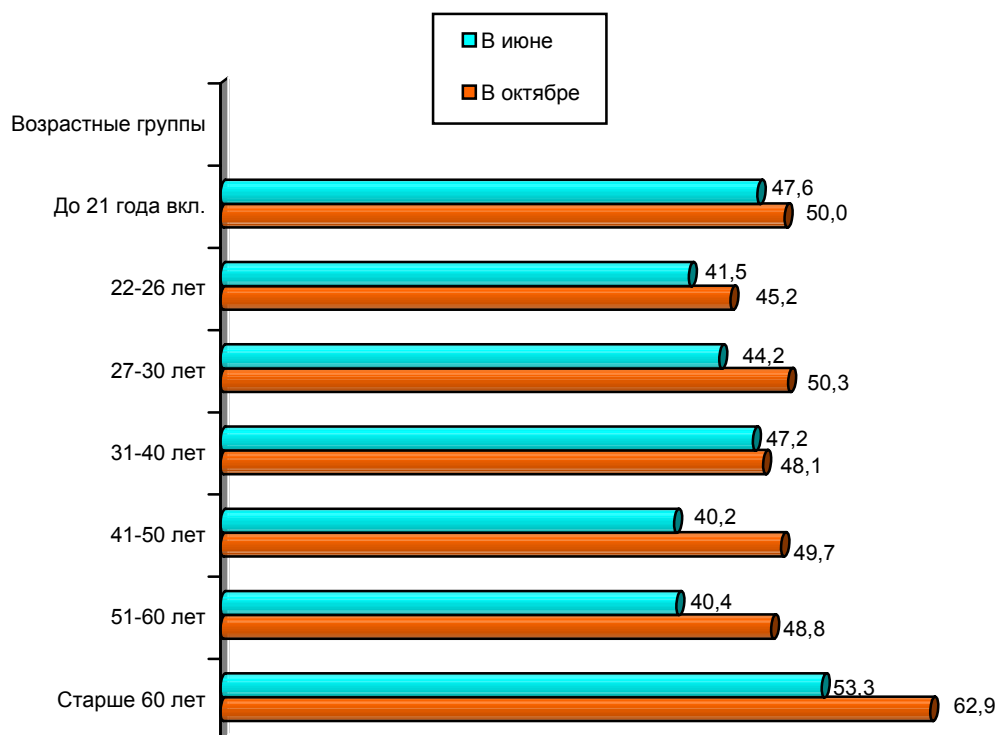
Динамика отношения населения в 2000 году к деятельности В. Путина на посту Президента РФ, %



Доля положительно оценивающих деятельность В. Путина возросла в составе всех возрастных групп населения (см. рис. 7).

Рисунок 7

Динамика доли представителей различных возрастных групп населения, в 2000 году оценивавших *положительно* деятельность В. Путина на посту Президента РФ, %



При этом доля отрицательно оценивавших деятельность В. Путина на посту Президента РФ среди всех поколений колебалась вокруг среднего показателя (см. рис. 8).

Рисунок 8

Доля представителей различных возрастных групп населения, в 2000 году оценивавших отрицательно деятельность В. Путина на посту Президента РФ, %



Трагические августовские события серьёзно повлияли на личное отношение к В. Путину: у 21,9% населения мнение о нем изменилось в худшую сторону (у 3,5% - в лучшую). У 64,6% населения отношение к В. Путину не изменилось и 10% затруднились ответить.

Доля изменивших своё мнение о В. Путине в лучшую сторону было не велико среди всех возрастных групп населения, а доля изменивших своё мнение о нем в худшую сторону, наоборот, было велико (см. табл. 5).

Таблица 5

Характер изменения мнения представителей различных возрастных групп населения о В. Путине после трагических августовских событий, %

	Возрастные группы (лет)						
	До 21	22-26	27-30	31-40	41-50	51-60	Старше 60
Отношение к В.Путину изменилось в лучшую сторону	6,0	2,4	1,3	3,7	2,3	3,5	5,7
Отношение к В.Путину изменилось в худшую сторону	22,6	22,6	23,2	21,9	23,1	23,6	18,1
Отношение к В.Путину не изменилось	60,7	64,9	65,8	64,0	64,5	64,7	65,7
Затруднились ответить	10,7	10,1	9,7	10,4	10,1	8,1	10,5
Итого	100	100	100	100	100	100	100

Большая часть россиян в 2000 году считала, что в стране есть политические силы, которые противостоят В. Путину и его курсу. Это, прежде всего (в %):

18,4 – Коммунисты

- 4,6 – Г. Явлинский и его сторонники
- 3,5 – Радикалы-рыночники и их сторонники
- 3,6 – Е. Примаков, Ю. Лужков и их окружение
- 11,4 – Некоторые влиятельные губернаторы и президенты национальных республик
- 11,2 – В. Гусинский и его сторонники
- 8,4 – Ведущие негосударственные телеканалы и некоторые печатные издания
- 24,3 – Олигархи в целом
- 3,3 – Высшие военные чины
- 15,1 – Б. Березовский и его сторонники
- 11,0 – Окружение бывшего президента Б. Ельцина

Мнение о том, что В. Путину противодействуют олигархи, было характерным прежде всего для старшего поколения, а о противодействии В. Путину коммунистов говорили в основном самые молодые.

4. Мнение о средствах массовой информации.

Конфликт власти и СМИ с новой силой «оголился» в период августовской трагедии 2000 года. Одной из претензий власти в адрес СМИ было мнение о необъективности освещения событий, а именно, «очернение» российской действительности. Как свидетельствуют данные опроса, проведенного в октябре 2000 года, мнение населения было диаметрально противоположным (см. табл. 6).

Таблица 6

Мнение населения о том, как СМИ освещали события, происходящие в России, %

	Телеканалы		
	<i>ОРТ</i>	<i>РТР</i>	<i>НТВ</i>
Освещали объективно	25,5	25,4	35,8
Приукрашивали реальные события и факты	30,7	27,4	13,1
Очерняли действительность, дезинформировали зрителей	15,1	11,0	18,2
Затруднились ответить	28,7	36,2	32,9
Итого	100	100	100

Как следует из данных табл. 7, по мнению большей части населения, СМИ приукрашивали реальность. Из этих данных следует также, что *наиболее объективными более трети населения считали передачи НТВ*. Следовательно, эти передачи пользовались у большей части зрителей доверием.

Меньшим доверием населения пользовались ОРТ и РТР.

Претензии к НТВ предъявляло в основном старшее поколение.

Две трети населения в 2000 году придерживалось мнения, что менять в работе ОРТ и НТВ что-то надо. В первую очередь, следует усилить влияние государства и ограничить

влияние хозяев; руководство программами поручить творческой интеллигенции. Четвертая часть населения была против вмешательства государства в работу СМИ (см. табл. 7).

Таблица 7

Мнение россиян в 2000 году, после августовской катастрофы, о том, что надо менять в работе ОРТ и НТВ, %

	Телеканалы	
	ОРТ	НТВ
Надо оставить все как есть	27,2	31,8
Усилить роль государства в составе акционеров и руководства телеканала, в составлении его программ	26,4	22,2
Обновить состав ведущих аналитиков и комментаторов канала	16,8	12,3
Максимально ограничить влияние на телеканалы нынешних реальных хозяев	31,1	25,5
Сделать телеканал полностью частным	3,5	5,5
Установить порядок, при котором руководство телеканалом осуществляется действительно общественным советом в составе представителей государства, известных общественных деятелей, журналистов	34,1	28,6
Вывести из состава тележурналистов канала тех, кто резко критикует президента Путина и его политический курс	4,4	5,5
Максимально ограничить влияние на работу телеканала представителей государства	20,7	18,6

5. Политические установки населения.

В системе политических ценностей населения доминируют принципы демократии: свобода слова, свобода передвижений, свобода предпринимательства, избирательное право (см. табл. 8).

Таблица 8

Мнение россиян в 2000 году о том, что является важным для российской демократии, %

	Важно	Не важно	Трудно сказать	Итого
Многopартийность	26,4	49,7	23,9	100
Наличие представительных органов власти (Государственной Думы, областных и городских законодательных собраний)	38,5	32,7	28,7	100
Свобода предпринимательства	56,9	21,8	21,2	100
Свобода слова и средств массовой информации	77,3	9,9	12,8	100
Свобода поездок за границу	52,4	29,6	17,9	100
Выборность всех органов власти	64,2	15,2	20,6	100

В 2000 году принцип выборности большинство россиян не ставили в зависимость от многопартийности и наличия представительных органов власти. Это противоречие вытекает не из игнорирования населением принципа демократической представительности во власти, а из недемократичности механизма избрания власти (выборы по партийным спискам, назначения в Совет Федерации, произвольные, порой до абсурда низкие квоты избираемости депутатов, чрезмерная роль административного ресурса).

В 2000 году большинство россиян скептически относилось к имевшимся в России демократическим правам. Это прежде всего касается участия населения в управлении государством. Большинство населения придерживалось мнения, что государство отдано на откуп бюрократам, а выборы – пустая видимость. *Приемлемой властной структурой большинство населения считало правовое государство, управляемое сильной личностью* (см. табл. 9).

Таблица 9

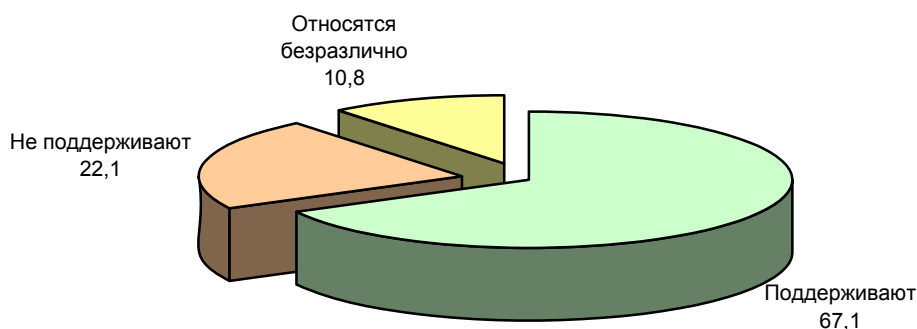
Мнение россиян в 2000 году о принципах организации общества, %

	Согласны	Не согласны	Трудно сказать	Итого
В делах страны многое зависит от простых граждан	23,8	60,7	15,5	100
В делах страны ничего не зависит от простых граждан, все зависит от руководителей и политиков	66,4	21,8	11,9	100
Демократические процедуры (выборы, парламент, свобода печати) - пустая видимость. Все равно нами управляют те, у кого больше богатства и власти	74,5	11,8	13,7	100
Демократические процедуры очень важны для организации в обществе нормальной жизни. Без них не обойтись	47,8	18,3	33,9	100
России нужна сильная личность, которая сумеет навести порядок в стране	68,8	15,1	16,2	100
России нужна не диктатура отдельной личности, а опора на Законы, которым должны подчиняться все	67,7	12,5	19,8	100

Большинство россиян поддерживали политику В. Путина, проводившуюся на территории Чечни (см. рис. 9).

Рисунок 9

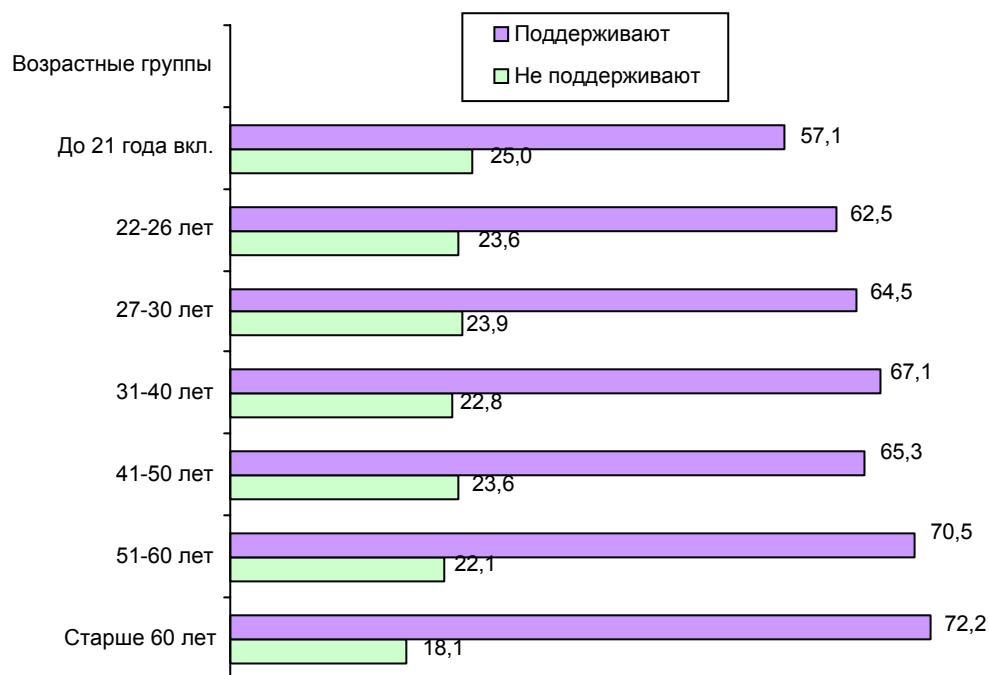
Отношение россиян в 2000 году к политике В. Путина, проводившейся на территории Чечни, %



Поддержка политики В. Путина, проводившейся в Чечне, имела место среди всех возрастных групп населения (см. рис. 10).

Рисунок 10

Отношение в 2000 году представителей различных возрастных групп населения к политике В. Путина, проводившейся в Чечне, %



Самым высоким доверием россиян в 2000 году пользовались Президент РФ и армия. В отношении остальных социальных институтов россияне проявляли больше недоверия, чем доверия. На уровне доверия-недоверия колебалось отношение населения к СМИ и религиозным организациям. Очень велика была доля не доверявших Государственной Думе, милиции, политическим партиям и объединениям, местной власти, профсоюзам (см. табл. 10).

Таблица 10

Характер доверия населения органам власти и общественным институтам, в %

	Доверяют	Не доверяют	Затруднились ответить	Итого
Президент РФ	52,9	23,1	24,0	100
Правительство РФ	26,2	43,1	30,7	100
Совет Федерации	15,2	44,4	40,4	100
Государственная Дума	11,7	62,5	25,8	100
Главы субъектов федерации (губернаторы, президенты национальных республик)	21,2	49,6	29,2	100
Местная власть (мэры и главы местного самоуправления)	22,1	57,2	20,7	100
Партии и политические объединения	7,6	59,7	32,7	100
Электронные средства массовой информации (телевидение, радио)	31,1	37,1	31,8	100
Печатные средства массовой информации (газеты, журналы)	26,9	39,4	33,7	100

Вооруженные силы (армия)	46,6	26,8	26,6	100
Религиозные организации (церковь)	33,4	35,3	31,3	100
Профсоюзы	18,3	52,3	29,4	100
Органы правопорядка (милиция)	16,7	65,4	17,9	100
Органы Госбезопасности (ФСБ)	22,4	43,1	34,5	100

Анализ динамики доверия и недоверия населения органам власти позволяет судить о том (см. табл. 11 и 12), что:

- 1) степень доверия населения президенту России В. Путину был с июня самый высокий и устойчивый, хотя наметился рост недоверия;
- 2) наметилось снижение доверия Правительству;
- 3) недоверие Госдуме, Совету Федерации и милиции достигло самой низкой отметки за последние полтора года;
- 4) доверие органам местной власти было устойчивым, но в то же время оставалось низким;
- 5) не наблюдалось роста доверия религиозным организациям, наоборот, имелась тенденция роста недоверия;
- 6) доверие политическим партиям и движениям находилось на чрезвычайно низком уровне и продолжало понижаться;
- 7) доверие СМИ не росло, но не росла и доля не доверявших;
- 8) доверие профсоюзам было невысоким.

Таблица 11

Динамика доли россиян *доверявших* органам власти
и общественным институтам, %

	1999 г. апрель	2000 г. октябрь
Президенту РФ	6,8	52,9
Правительству РФ	35,4	26,2
Государственной Думе	15,7	11,7
Совету Федерации	24,0	15,2
Российской Армии	45,3	46,6
МВД (милиции)	19,7	16,7
Местной власти	19,7	22,1
Религиозным организациям (церкви)	29,4	33,4
Политическим партиям	5,3	7,6
Профсоюзам	16,8	18,3
Средствам массовой информации (телевидению, радио, газетам)	24,0	26,9

Таблица 12

Динамика доли россиян, *не доверявших* органам власти и общественным институтам, %

	1999 г. апрель	2000 г. октябрь
Президенту РФ	81,0	23,1
Правительству РФ	37,4	43,1
Государственной Думе	56,6	62,5
Совету Федерации	37,7	44,4
Российской армии	26,9	26,8
МВД (милиции)	52,2	65,4
Местной власти	47,5	57,2
Религиозным организациям (церкви)	36,8	35,3
Политическим партиям	57,4	59,7
Профсоюзам	57,7	52,3
Средствам массовой информации (телевидению, радио, газетам)	43,9	37,1

Высоким доверием населения в октябре 2000 года пользовался только В. Путин. Доля доверявших была относительно высока еще у С. Шойгу и А. Тулеева. У всех остальных политиков доля доверявших была меньше, чем доля не доверявших (см. табл. 13).

Таблица 13

Доля избирателей в 2000 году, доверявших и не доверявших известным политикам, %

	Доверяют	Не доверяют	Нет однозначной позиции
Б. Березовский	2,8	83,1	14,1
А. Волошин	2,6	58,0	39,4
Г. Греф	4,0	44,0	52,0
Б. Грызлов	4,5	41,1	54,4
В. Гусинский	2,3	71,6	26,1
В. Жириновский	10,1	74,0	15,9
Г. Зюганов	23,8	57,1	19,1
С. Иванов	16,1	36,7	47,2
М. Касьянов	26,2	38,7	35,1
А. Кудрин	5,7	37,3	57,0
Ю. Лужков	19,1	55,7	25,2
Е. Примаков	35,4	39,4	25,2
В. Путин	56,3	21,5	22,2
Г. Селезнев	20,9	44,7	34,4
Б. Немцов	16,0	59,7	24,3
Е. Строев	17,0	44,3	38,7
А. Тулеев	35,7	34,2	30,1
С. Шойгу	38,9	31,3	29,8
А. Чубайс	3,6	79,4	17,0
Г. Явлинский	17,6	55,8	26,6

Сравнение данных о рейтинге политиков свидетельствует о том, что:

- 1) высокий рейтинг В. Путина являлся устойчивым и его не поколебали в «значимой» степени августовские события;

- 2) низким оставался рейтинг В. Жириновского, Ю. Лужкова, Г. Селезнева, Е. Строева;
- 3) устойчиво снижался рейтинг Г. Явлинского (см. табл. 14).

Таблица 14

Изменение доли электората, доверяющего известным политикам, %

	1998 октябрь	1999 декабрь	2000 г. октябрь
В. Жириновскому	7,5	7,4	10,1
Г. Зюганову	24,8	23,3	23,8
Ю. Лужкову	41,1	13,8	19,1
Е. Примакову	47,6	40,6	35,4
Г. Явлинскому	36,1	25,7	17,6
Г. Селезневу	17,2	14,1	20,9
Е. Строеву	16,7	9,7	17,0
В. Путину	-	-	56,3