



Электронная библиотека
Гражданское общество в России

Н. Палеева

Толерантность в полиэтничном
регионе: случай Республики
Татарстан

Электронный ресурс

URL: http://www.civisbook.ru/files/File/Paleeva_45.pdf

Перепечатка с сайта Московской школы
политических исследований

<http://msps.ru>

URL: <http://www.civisbook.ru>



*Наталья Палеева,
кандидат политических наук,
старший преподаватель
Самарского государственного
университета*

Толерантность в полиэтничном регионе: случай Республики Татарстан

Тема толерантного отношения к тем или иным категориям населения, социальным или этническим группам, звучит в современном российском контексте довольно остро. Подавляющее большинство исследователей, так или иначе затрагивающих проблемы национализма, уделяет вопросам толерантности существенное внимание. Рассматривая эту тему с разных сторон, российские и зарубежные исследователи выявляют как объекты интолерантного отношения, так и стратегии включения в общество тех или иных «пришлых» этнических групп.

В этой статье я попытаюсь представить и проанализировать результаты, полученные в ходе недавнего массового опроса жителей Республики Татарстан об их отношении к мигрантам и бездомным. Опрос проводился в период с ноября по декабрь 2007 года научно-исследовательским и аналитическим отделами Научно-исследовательского республиканского центра социально-психологической помощи населению.

Однако, прежде чем перейти непосредственно к исследованию, несколько слов о содержании столь распространенного термина, как «толерантность». Множество словарей и иных публикаций, трактуя его совершенно по-разному, — начиная от фактического синонима «терпимости»* (способности мириться с чужим мнением и снисходительно относиться к чужим поступкам) и заканчивая предположением, что данное явление должно пониматься исключительно в категориях политического плюрализма, — сходятся в одном: «толерантность» есть безусловное признание чужой культуры, мнения, поведения. На фоне этого признания и должно развиваться взаимодействие между людьми, культурами, этническими группами.

* Асмолов А.Г., Солдатова Г.У., Шайгерова Л.А. О смыслах понятия «толерантность» // *Век толерантности: научно-публицистический вестник*. М., 2001. С. 8–18.

Соглашаясь с обоснованностью такого подхода, можно лишь добавить, что, кроме признания чужой и «пришлой» культуры, немаловажным показателем толерантности, особенно в контексте изучения межэтнических взаимоотношений, выступает готовность делить с «другими» собственную территорию. То есть — готовность к совместному проживанию на одной земле. Именно эти категории и будут считаться основополагающими при оценке уровня толерантности в Республике Татарстан.

«Язык вражды», распространённый в медиапространстве, довольно быстро находит отражение в представлениях и установках общества

Мониторинг толерантности на всем пространстве Российской Федерации проводится регулярно. Политологи и социологи, выясняя настроения граждан по тем или иным вопросам, связанным с адаптацией в России выходцев из ближнего и дальнего зарубежья, довольно часто приходят к неутешительным выводам. Уровень толерантного отношения к упомянутым группам сейчас, как и в 1990-е годы, довольно низок. Мигрантов/вынужденных переселенцев/беженцев (большой разницы для опрашиваемых, как правило, не существует), по свидетельству исследований, проведенных в московском, ленинградском, самарском, воронежском и новосибирском регионах, зачастую обвиняют во всевозможных социальных бедах или игнорируют вовсе*.

Такая ситуация характерна не только для столичного, но и для целого ряда других регионов; например, мониторинги, осуществленные в Свердловской области, показывают, что, понимая под «мигрантами», в том числе, и возвращающихся на родину уроженцев России, далеко не все жители региона признают их равными себе. Более того, отношение к ним лишь немногим лучше отношения к переселенцам из стран СНГ. Неоднократно отмечается, что они претендуют на рабочие места, предназначенные коренным жителям, занимаются наркоторговлей, проституцией, наконец, делают опасным пребывание в вечернее время в некоторых районах города**.

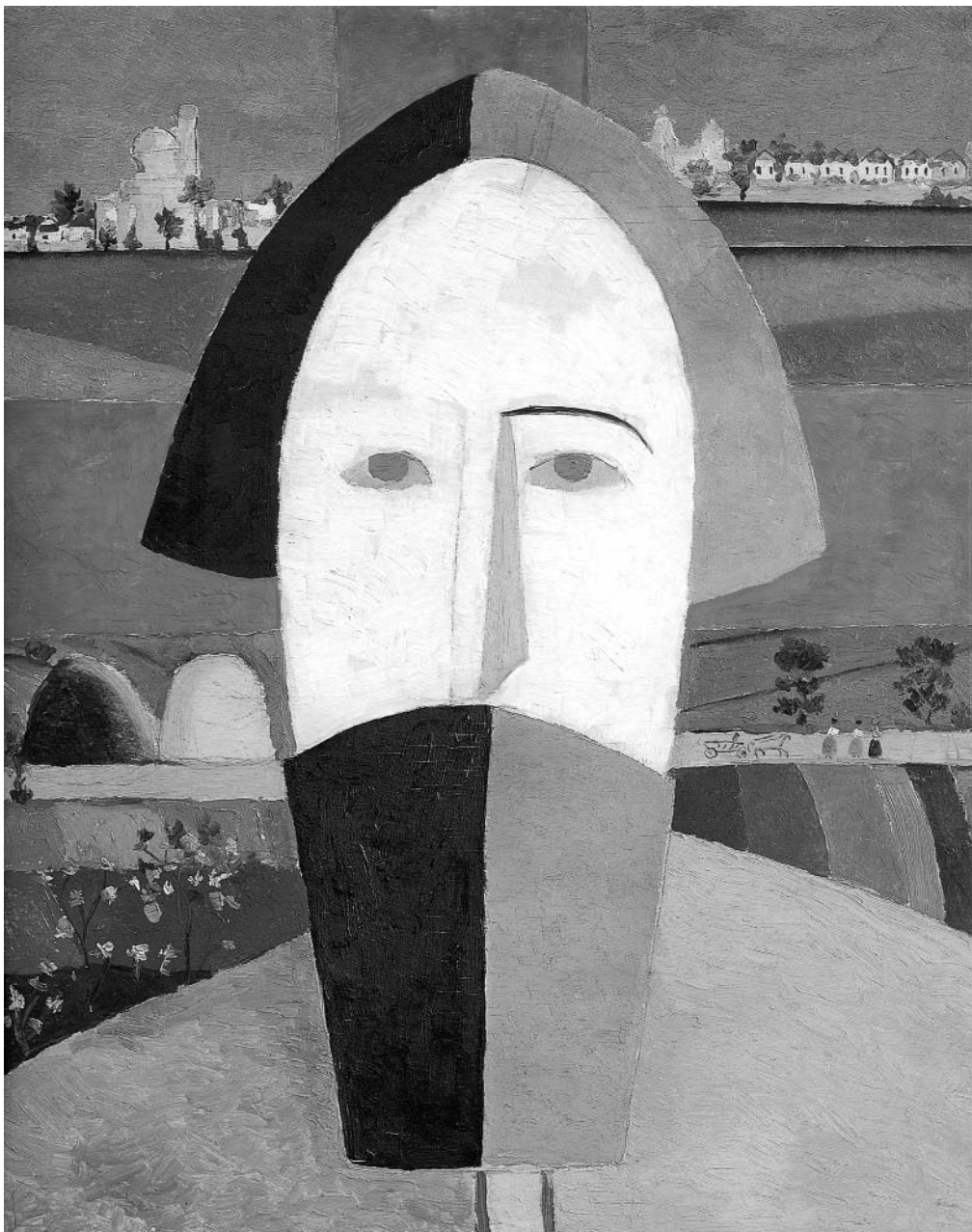
Схожая картина наблюдается и в столицах, где, согласно данным, регулярно получаемым «Левада-центром», помимо утверждения, что переселенцы отбирают у «коренного» населения работу, представляя довольно дешевую рабочую силу и снижая общий уровень зарплаты

* См. исследования центра «Гратис» по Московской области: http://www.psygratis.ru/old_site/monit_opis.htm. По другим регионам см. материалы Центра экспериментальной журналистики:

http://www.library.cjes.ru/online/?a=con&b_id=559&c_id=6633;

http://www.library.cjes.ru/online/?a=con&b_id=559&c_id=6632.

** Толерантность и миграционные процессы в Свердловской области // <http://www.tolz.ru/library/?de=0&id=37>.



Казимир Малевич. Голова крестьянина. 1928-1929

в регионе, признается полезным и даже необходимым введение определенных ограничений на их въезд в регион*.

Иркутские исследователи, разрабатывая проблему этнического неприятия и свидетельствуя о весьма высоком его уровне в Прибайкалье (что, очевидно, не в последнюю очередь объясняется близостью

* *Толерантность против ксенофобий / Под ред. В.И. Мукомеля и Э.А. Паина. М.: Институт социологии РАН, 2005. С. 81–82.*

такого соседа, как Китай), поднимают активно обсуждаемую в современной политологии тему влияния языка СМИ на уровень толерантности в регионе. При этом они показывают, что «язык вражды», распространенный в медиапространстве, довольно быстро находит отражение в представлениях и установках общества*.

Приведенные выше в качестве примеров исследования позволяют более ярко показать особенности межэтнического взаимодействия на территории Казани и сопредельных городов Татарстана**.

Первое, что обращает на себя внимание, — довольно толерантное, на первый взгляд, отношение жителей республики к мигрантам и схожим с ними по статусу и общественному восприятию бездомным. Чуть меньше половины жителей региона испытывают к ним сочувствие и жалость, отчасти признавая, что при определенных социальных условиях они вполне смогут если и не стать полноценными членами общества, то, по меньшей мере, активно включиться в социальную жизнь. Более того, граждане готовы поддерживать приехавших материально: милостыня, одежда и продукты, им выделяемые, для 64,8 % населения считаются нормальным явлением.

Все это не может не свидетельствовать о том, что отношение к мигрантам на территории республики кажется вполне толерантным. Их готовы поддерживать и жалеть. Следуя логике исследования, далее было бы логично предположить, что мигрантов готовы «принять», а их статус едва ли не приближается к статусу «своих». Однако, вопреки таким предположениям, вторая часть нашей исследовательской работы опровергает первую.

Хорошо понимая, что мигранты далеко не однородное сообщество, состоящее из представителей как ближнего, так и дальнего зарубежья, в следующей серии вопросов мы сознательно разделили эти категории, предложив респондентам самостоятельно определить, к какой из перечисленных групп они проявляют большее сочувствие. Далее следовали вопросы, посвященные предложению конкретных дел,

* См.: *Язык вражды против общества* // <http://xeno.sova-center.ru/213716E/21728E3/9451335>; *О толерантности и противодействии нетерпимости и экстремизму в российском обществе. Результаты работы Общественной палаты Российской Федерации* // <http://www.oprf.ru/publications/documents/resolutions/1572>; Сафьянников А.М. «Русская сила»: попытка издания иллюстрированного «национал-патриотического» журнала в Иркутске // <http://xeno.sova-center.ru/29481C8/596F181>.

** Число респондентов, принявших участие в опросе, составило 500 человек. Ареал исследования включал Казань, Набережные Челны, Нижнекамск, Зеленодольск, Лаишевский район. Состав респондентов: 37,6% — мужчины, 62,4% — женщины. Возраст: 18–24 года — 41,2%; 25–34 года — 18,4%; 35–44 года — 17,5%; 45–54 года — 16,9%; 55–64 года — 5,1%; 65 лет и старше — 0,9%. Образование: среднее — 19,5%; средне-специальное — 20,5%; незаконченное высшее — 25,0%; высшее — 35,0%. Ежемесячный доход на одного человека в семье: менее 3 000 рублей — 13,3%; 3 000–5 000 рублей — 34,9%; 5 000–7 000 рублей — 26,3%; 7 000–10 000 рублей — 12,8%; 10 000–15 000 рублей — 6,9%; более 15 000 рублей — 5,8%. Национальный состав: русские — 38,3%; татары — 50,2%; другие национальности — 11,5%. Опрос жителей проводился по типу выборки «снежный ком».

необходимых для того, чтобы с успехом включить «приезжих» в региональное сообщество.

Опровергая гипотезу о безоговорочно толерантном отношении к приехавшим людям, полученные результаты показали, что далеко не все группы мигрантов, по мнению опрошенных, заслуживают помощи и сочувствия. Больше всего на подобное отношение, с точки зрения жителей республики, могут претендовать мигранты и вынужденные переселенцы из маленьких городов и деревень Российской Федерации. Оказывать им посильную помощь готовы порядка 30 % от числа опрошенных. Далее с большим отрывом следуют представители стран ближнего зарубежья и СНГ. Лицам из указанных регионов, не являющимся бывшими соотечественниками, готово представить помощь всего около 7 %, а мигрантам из дальнего зарубежья — всего 2,8 % респондентов. Несколько иное отношение у респондентов к бывшим соотечественникам, некогда и / или поныне гражданам Российской Федерации, оказавшимся в силу различных причин за пределами государства. Процент согласных оказать им помощь, способствуя обустройству на новом месте, приближается к 50 % от числа всех опрошенных.

При этом различия в ответах между представителями различных этнических групп (главным образом русскими и татарами), проживающих в регионе, не наблюдалось. Предположение, что мусульмане, в силу исповедуемой ими религии, будут значительно «терпимее» относиться к своим единоверцам из стран СНГ и дальнего зарубежья, не оправдалось. К последней категории мигрантов с одинаковой степенью притяжения относятся все проживающие на территории региона этносы.

Группа вопросов, касающихся необходимых и возможных мер, способствующих полноценной интеграции приезжих в общество, дала результаты, которые, с одной стороны, оказались самыми непредсказуемыми, а с другой стороны — примитивными в смысле полученных идей. Подавляющее большинство респондентов (среди них преимущественно люди старше 35 лет) полагает, что главным инициатором всего комплекса поддерживающих мероприятий должно стать «государство», под которым понимается, не разделяясь, федеральная, региональная и муниципальная власть. Как-либо собственных предложений по конкретной помощи мигрантам, вынужденным переселенцам или беженцам, участники опроса не дают. При этом они четко представляют, чего делать ни при каких условиях нельзя. Жители республики, к примеру, выступают против какой-либо денежной помощи приехавшим, полагая, что это «ущемит в материальном плане и без того не богатое коренное население». Данная позиция принципиальна в отношении мигрантов из дальнего и ближнего зарубежья. Отношение же к бывшим соотечественникам чуть более терпимое, но столь же категоричное. По мнению подавляющего большинства опрошенных, если и оказывать им материальную помощь, то «нормировано», не

забывая, что приоритетом в финансировании из государственных фондов всегда остаются граждане России. Недопустимой мерой по отношению к прибывшим считается и упрощение мер по получению гражданства Российской Федерации. Не делая разницы между «бывшими своими» и прочими мигрантами, опрошенные нами высказывались как минимум за сохранение прежних правил обретения гражданства. При этом они полагали, что такая мера не только уменьшит поток приезжающих, но и поможет сохранить нечто, что многими именуется

Мода на толерантность, весьма распространенная сейчас в Татарстане, и привела к столь впечатляющей демонстрации миролюбия

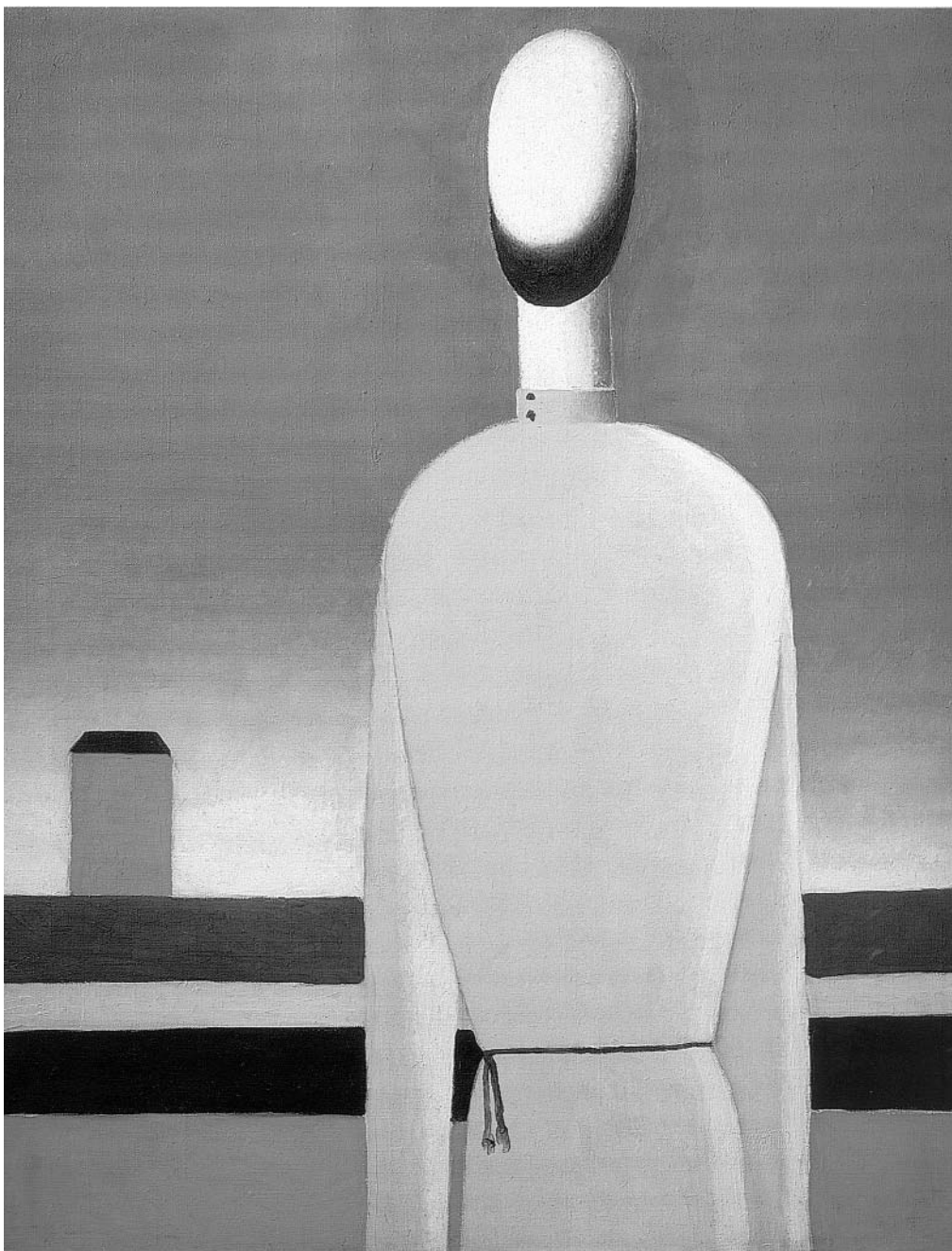
весьма абстрактным термином «национальное достоинство».

Больше всего противоречий обнаружил третий блок вопросов, посвященный взаимоотношениям двух анализируемых категорий граждан и возникающим в ходе их выстраивания проблемам. Необходимо отметить, что здесь, в отличие от первых двух блоков, содержалось некоторое количество «ловушек»: среди вопросов были такие, в которых мы исподволь возвращались к предыдущим разделам, повторно проясняя отношение опрашиваемых к приезжим.

Говоря о проблемах, которые провоцируются приезжими, респонденты, прежде однозначно отвечавшие, что не испытывают к прибывшим в регион людям практически никаких негативных чувств, в подавляющем большинстве отмечали, что главной проблемой, обусловленной притоком граждан из других стран (за исключением русских), является проблема распространения наркотиков. Мигранты, «наживаясь на коренных жителях», якобы торгуют наркотиками, превращая в инвалидов целое поколение. Допустить при этом, что наркоторговлей способны заниматься и граждане своей страны, респонденты не готовы. Торгуя на рынках некачественными товарами и продуктами, распространяя антисанитарию и болезни, мигранты становятся потенциально «опасными» для общества, представляя очевидную угрозу спокойствию и так называемой стабильности. Именно из-за мигрантов, полагают респонденты, растет преступность, повышаются цены на жилье, снижается средний уровень заработной платы.

Более того, мигрантов часто упрекают в том, что своим компактным проживанием они создают угрозу «нашему» сообществу, точнее — угрожают целостности «нашего» региона и всего государства. Создавая «национальные общины», приезжие не только организуют «государство в государстве» (так считают 29% опрошенных) с собственными порядками, но и провоцируют иные национальные группы действовать по их образцу.

Перечень «претензий» к мигрантам можно продолжать довольно долго. Он обширен и, в зависимости от социально-экономической



Казимир Малевич. Сложное предчувствие. 1932

ситуации, дополняется теми или иными конструктами. Так, например, в период заметного повышения цен на продукты питания всем без исключения мигрантам вменялось в вину, что они, торгуя на рынках, едва ли не первыми повышают цены, одновременно не пуская за прилавки «местное население».

Все перечисленное, вопреки нашим первоначальным догадкам, свидетельствует о феномене, в психологии именуемом низким уровнем типологической коммуникативной толерантности, которую отличает вполне определенное отношение человека к собирательным типам личности или группам людей, будь то представители этнической группы, социального слоя или даже профессии*. В тех случаях, когда человек вычленяет ту или иную культуру, нацию, страту по негативному признаку, складывается ситуация, которую можно назвать «конструированием мифа». Со временем конкретные негативные черты настолько укореняются в сознании граждан, что все дальнейшие события и взаимодействия с участием представителей дискриминируемой нации / социальной группы происходят под влиянием этих стереотипов.

Как правило, последствия низкого уровня общественной толерантности обнаруживаются в неминуемом формировании социоцентрической культуры. Чем дольше общество пребывает в интолерантном состоянии, тем устойчивее становится тип культуры, особенностями которого выступают растворение личности в коллективном «Мы». Это такая общность, с которой индивид не только начинает полностью идентифицировать себя, но которая время от времени навязывает ему некие «общепринятые» установки и стратегии поведения**. Принадлежность к «Мы» избавляет индивида от ответственности за самостоятельный поиск решений. Кроме того, во всех без исключения негативных событиях, происходящих в его ближайшем окружении, регионе или в стране в целом, тот же индивид постоянно ищет следы враждебных ему «других». Каких бед можно от них ожидать, не слишком понятно, но опасаться стоит заранее, на всякий случай. Закрепляемый таким способом «образ врага» становится завершающим этапом укоренения социоцентрической культуры.

Перспективы развития общества, обремененного культурой данного типа, предсказуемы и просты. В зависимости от того, участвовала ли в формировании упомянутого «образа врага» государственная власть, она либо продолжит использовать его в собственных интересах, либо постарается быстро его присвоить с целью дальнейшего воздействия на общество. В таком государстве продолжится развитие деструктивной социальной резистентности, основанной на постулате «все враги — даже друзья». Из социального контекста будут постепенно исчезать любые позитивные конструкты, используемые по отношению к той или иной отличной от нашей национальности. Утверждение в обществе социоцентрической культуры обрекает на неудачу все попытки повысить уровень толерантности населения.

Весьма показательны ответы наших респондентов на вопросы, касающиеся взаимодействия с мигрантами на рынке труда. Около

* См., например: www.azps.ru.

** Ризрдон Б. Толерантность — дорога к миру. М., 2001. С. 16-19.

77,5% жителей Татарстана отмечают, что приехавшие не мешают им в трудоустройстве, так как они заполняют те ниши, в которых местное население не хочет работать. 21,4 % жителей готовы допустить их в сферу торговли продуктами и потребительскими товарами, полагая, что именно они способны привозить в города недорогую продукцию. Сфера качественного и дешевого ремонта квартир также признается вполне подходящей для их занятости. Более того, 64,7 % респондентов отмечают, что мигранты вправе занимать любые вакансии, соответствующие уровню их квалификации, а работать на низкооплачиваемых местах им предлагают лишь 8,3 % от общего числа опрошенных. Схожая картина наблюдается и в отношении места проживания приезжих людей. Лишь 3,8 % предлагает им вернуться обратно. За исключением 16,7 %, затруднившихся с ответом, остальные готовы принять приезжающих, хотя и на определенных условиях, если они не будут претендовать на проживание в столице или крупных городах республики.

В целом полученные нами данные можно объяснить с нескольких позиций. С одной стороны, можно предположить, что общество Республики Татарстан, в целом не слишком толерантное и настороженно воспринимающее «пришельцев», с недавних пор благодаря позитивному воздействию средств массовой информации довольно активно восприняло модное понятие «толерантность». Именно мода на толерантность, весьма распространенная сейчас, и привела к столь впечатляющей демонстрации миролюбия.

С другой стороны, не исключено, что интересующее нас общество и раньше было толерантным, но в последнее время оно все чаще сталкивается с активным насаждением конструкта «Мы», прививающего разнородному, по сути своей, социуму ощущение некоей гипертрофированной «общности». Для цементирования созданного конструкта необходим «образ врага», который с легкостью можно формировать на основе негативных интерпретаций проблемы мигрантов. Заставить граждан тотально отнести всех приехавших к категории «врагов» официальной пропаганде «Мы», конечно, не удастся, но некоторые распространенные стереотипы, о которых упоминалось выше, все же прививаются.

Наша исследовательская группа остановилась на распутье, окончательную ясность в поднятые вопросы внести так и не удалось. Поскольку уровень толерантности в Республике Татарстан, как было сказано, определить однозначно очень трудно, по прошествии нескольких месяцев мы разработали более подробную анкету и сделали повторный запрос в профильное республиканское министерство с просьбой поддержать следующий этап мониторинга толерантности. Ответ, к сожалению, пока так и не был нами получен. По-видимому, власти республики решили, что интолерантного отношения к приезжим в регионе просто нет, а те незначительные, с их точки зрения, эпизоды снижения толерантности — нормальное явление, присущее многонациональным территориям.