



Электронная библиотека  
Гражданское общество в России

---

**А. В. Кинсбургский**  
**М. Н. Топалов**

## Два условия роста массовой протестной активности

Электронный ресурс

URL: [http://www.civisbook.ru/files/File/Dva\\_usloviya\\_Kinsbursky.pdf](http://www.civisbook.ru/files/File/Dva_usloviya_Kinsbursky.pdf)

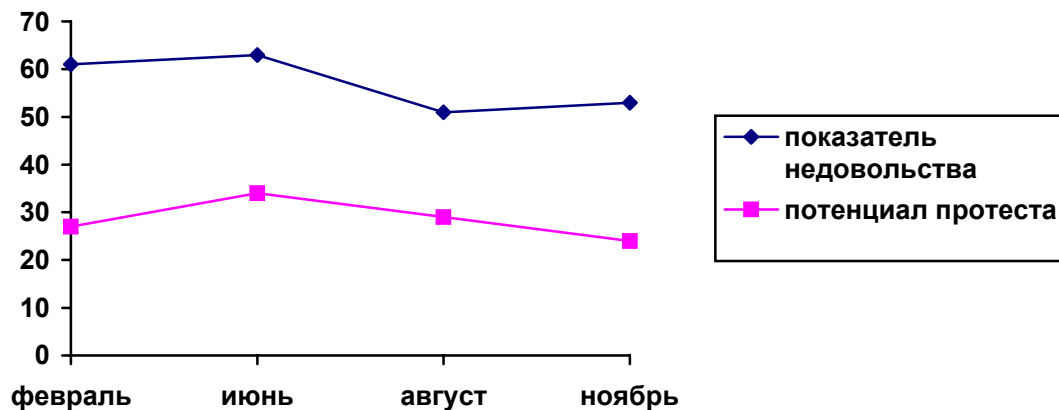
Перепечатка с сайта Института  
социологии РАН <http://www.isras.ru/>

URL: <http://www.civisbook.ru>

## ДВА УСЛОВИЯ РОСТА МАССОВОЙ ПРОТЕСТНОЙ АКТИВНОСТИ

Результаты социологических исследований в 90-е гг. прошлого (XX-го) века, показали, что динамику протестного потенциала в постсоветском обществе трудно объяснить, исходя лишь из тенденций изменения социального недовольства. Механизм взаимосвязи этих явлений оказался более сложным и противоречивым, чем можно было предполагать заранее. Анализируя состояние и динамику массового сознания, не удастся найти ответ, по крайней мере, на два вопроса. Во-первых, почему в конце 80-х гг., когда уровень и качество жизни основной массы населения в Советском Союзе были относительно высокими, наблюдался бурный рост протестного движения, особенно в крупных городах, тогда как, в 90-е гг., несмотря на высокий уровень социального недовольства, происходил постепенный спад массовой протестной активности? И, во-вторых, почему осенью 1998 так называемый дефолт и последовавшее за ним резкое снижение уровня жизни не вызвали в России массовых акций протеста, тогда как аналогичные события в Индонезии (1998 г.) и Аргентине (2001-2002 гг.) привели к уличным беспорядкам?

**График 1.** СОЦИАЛЬНОЕ НЕДОВОЛЬСТВО И ПРОТЕСТНЫЙ ПОТЕНЦИАЛ МАСС В 1992 ГОДУ (в % к общему числу респондентов)<sup>1</sup>



На графике хорошо видно, что в 1992 г., с точки зрения населения наименее благополучном за весь период реформ в постсоветской России, уровень социального недовольства, по данным репрезентативных всероссийских опросов Службы «Vox Populi», примерно в 2 раза превышал показатели протестного потенциала. Чем можно

<sup>1</sup> Показатель социального недовольства – «считают, что за последние несколько месяцев условия их жизни ухудшились»; потенциал протеста – «лично готовы участвовать в акциях протеста».

объяснить тот факт, что примерно половина неудовлетворенных условиями жизни (в широком смысле слова) не была готова лично участвовать в тех или иных массовых акциях протеста? Возможные ограничения, связанные с преклонным возрастом или плохим состоянием здоровья части респондентов, в данном случае не «работают», поскольку в качестве возможных вариантов ответов на соответствующий вопрос предлагались и такие практически доступные всем формы выражения недовольства как письма протеста, моральная и финансовая поддержка протестующих, голосование на выборах за политическую оппозицию.

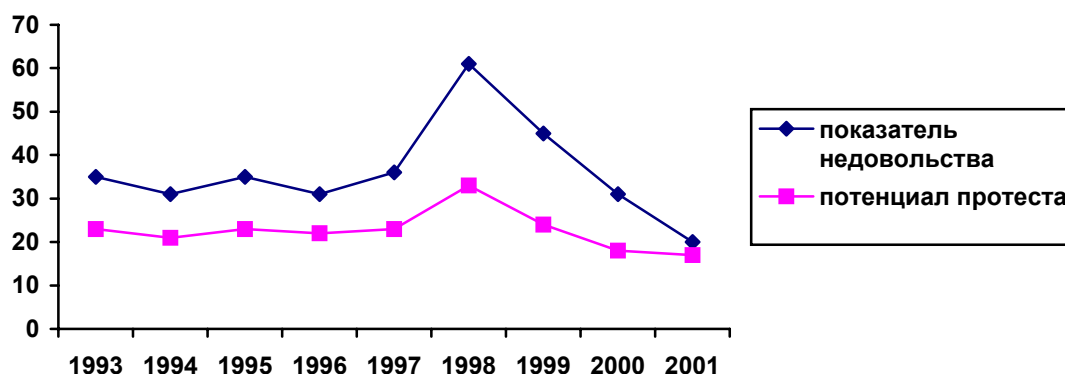
Как можно заметить, область социального недовольства на графике 1 делится на две части: нижнюю - поле «протестного потенциала» (те, кто возлагает ответственность за неудовлетворительные условия жизни, прежде всего, на власть и склонен оказывать на нее давление в той или иной форме), и верхнюю - поле «адаптационного потенциала» (те, кто, отказывается от участия в акциях протеста, полагаясь в решении своих жизненных проблем в основном на собственные силы).

Во втором случае речь идет именно об адаптации, а не о различных формах аномии - пьянстве, наркомании, преступности, суициде и т.д., что подтверждается, в частности, ответами на вопрос, какой способ поведения предпочтительней в случае резкого повышения цен и длительной задержки выплаты зарплат, пенсий и т.п. Около половины респондентов в 1992 г. выбрали вариант - «найти дополнительный заработок». Потенциал адаптации населения к быстро меняющимся условиям жизни превышал тогда запас терпения («туже затянуть пояса») – более чем в 2 раза, а потенциал протеста («принять участие в акциях протеста») - в 3-4 раза.

К аналогичным выводам приводит анализ результатов репрезентативных всероссийских опросов ВЦИОМа. Хотя по содержанию эти показатели несколько отличаются, соотношение социального недовольства и протестного потенциала в целом сохраняется примерно на том же уровне: показатели недовольства в 1,5 – 2 раза превышают потенциал протеста.

Исключение составляет лишь ситуация, возникшая в 2001 г., когда оба показателя практически сошлись в одной точке (около 20%), и на графике 2 почти исчезло поле «адаптационного потенциала». Это может означать, по крайней мере, две вещи: (1) одна часть недовольных, видимо, окончательно смирилась со своим незавидным положением, (2) другая, опиравшаяся в прошлом в основном на собственные силы, теперь связывает свои надежды с властью, государством.

График 2. СОЦИАЛЬНОЕ НЕДОВОЛЬСТВО И ПРОТЕСТНЫЙ ПОТЕНЦИАЛ МАСС В 1993-2001 ГОДАХ (в % к общему числу респондентов)<sup>2</sup>



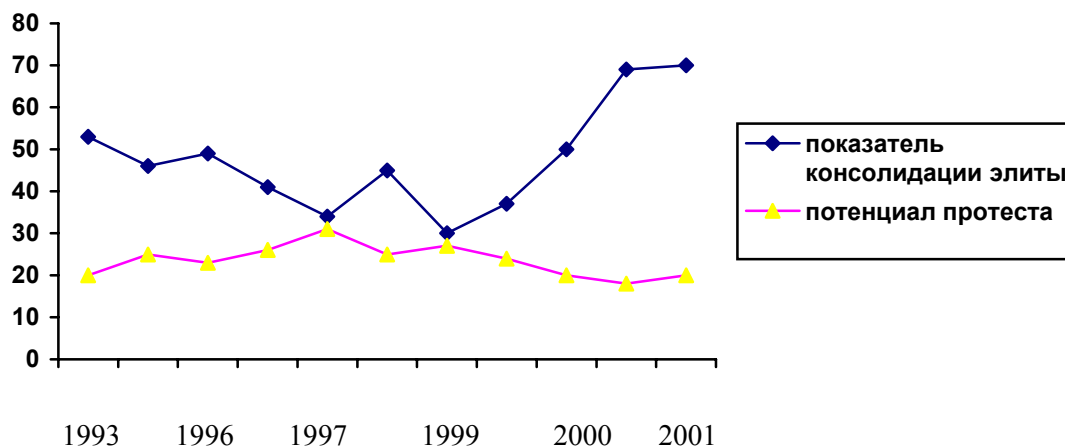
Как видно, пик социального недовольства и протестного потенциала приходился на 1998 г. («дефолт»). Однако в сентябре 98-го даже после многократного падения курса рубля и снижения уровня жизни потенциал протеста все равно не превышал 1/3 от общего числа респондентов. Можно ли увязывать такую, якобы, пассивность россиян с их высокой адаптивной способностью к любым жизненным невзгодам? Видимо, нет, поскольку не так давно был момент (конец 80 – начало 90-х гг.), когда в гораздо более благоприятных для населения социально-экономических условиях, наблюдался резкий подъем протестной активности. В определенной мере это объясняется тем, что «протестанты» в то время были озабочены скорее решением общих политико-идеологических, чем личных финансово-экономических проблем.

Результаты социологических исследований свидетельствуют, что «реальных протестантов», т.е. тех, кто, по их словам, в последние год-два участвовал в различных акциях протеста, относительно больше волнует развал национальной экономики и слабость центральной власти, чем высокие цены и рост преступности. Те же, кто отказывается от участия в акциях протеста, наоборот, чаще предпочитают поиски дополнительных источников доходов.

Анализ динамики только массового сознания не раскрывает, какие факторы ограничивают рост протестного потенциала населения в кризисных социально-экономических ситуациях. Для ответа на этот вопрос необходимо перейти на более высокий уровень анализа и рассмотреть взаимосвязь массового и элитного сознания.

<sup>2</sup> Показатель социального недовольства – «считают, что терпеть свое бедственное положение уже невозможно»; потенциал протеста – «лично готовы принять участие в уже начавшихся акциях протеста».

График 3. ПОКАЗАТЕЛИ КОНСОЛИДАЦИИ СОЗНАНИЯ ЭЛИТЫ И ПРОТЕСТНОГО ПОТЕНЦИАЛА МАСС (в % к общему числу опрошенных представителей российской элиты и населения)<sup>3</sup>



По результатам представительных опросов властной, управленческой элиты и «рядового» населения, проведенных в 90-е гг. Службой ВР, Центром «Глас народа» и ВЦИОМ, связь показателей консолидации элитного сознания и массовых протестных настроений имеет вид «ножниц», т.е. носит явно выраженный обратный характер: чем выше консолидация, тем ниже потенциал протеста, и наоборот.

Как видно из графика 3, в конце 1993 г. сложилась относительно благоприятная с политической точки зрения ситуация, когда уровень протестного потенциала был сравнительно низкий, а консолидация российской элиты (после кризиса 3-4 октября и первых выборов в Государственную Думу) довольно высокая. Между тем явно просматриваются две критические точки: начало 1997 г. (болезнь президента Ельцина) и середина 1999 г. (замена премьер-министра Примакова на Путина). В то же время осень 1998 года, как ни странно, не является критической точкой в истории постсоветской России. Судя по результатам опросов, так называемый дефолт не мог вызвать и не вызвал массовых акций протеста потому, что, несмотря на рост социального недовольства, российская элита в этот момент была относительно консолидирована (политически сильна, дееспособна, эффективна).

Наиболее благоприятная политическая обстановка возникла на рубеже веков (в 2000-2001 гг.). Сохраняющийся относительно высокий уровень социального недовольства населения был блокирован высокой консолидированностью элиты. Ее

<sup>3</sup> Показатель консолидации сознания элиты – «считают, что дела в России идут в целом в правильном направлении»; потенциал протеста – «лично готовы принять участие в уже начавшихся акциях протеста».

консолидация в основном сложилась во второй половине 99-го г. одновременно с приходом Путина на пост премьер-министра, затем президента страны. Однако «одновременно» не означает «благодаря»: приход Путина стал возможен в условиях объединения и мобилизации российской элиты и в значительной мере символизировал этот процесс. Можно предположить, что консолидация российской элиты произошла в ответ на ряд угроз как внутреннего, так и внешнего характера: (1) угроза советского/коммунистического реванша в результате возможной победы Примакова и его сторонников на парламентских и президентских выборах, (2) угроза целостности и распада страны со стороны чеченского сепаратизма, (3) внешняя экономическая угроза в следствие мирового финансового кризиса и отечественного дефолта. За время правления Путина первые две угрозы в целом удалось ликвидировать. Последняя, третья угроза в настоящий момент также представляется довольно призрачной. Однако относительную сплоченность российской элиты теперь обеспечивает так называемая борьба с международным терроризмом.

Механизм взаимосвязи массового и элитного сознания, регулирующий процессы социальной напряженности и конфликтности, остается до сих пор не вполне ясным. На этот счет существует, по крайней мере, две гипотезы: (1) отдельные элитные группы в определенный момент провоцируют и используют постоянно существующий протестный потенциал масс в своих интересах<sup>4</sup>, (2) конфликт между различными элитными группами автоматически проецируется, находит продолжение в массовом сознании в виде противоречий между социальными группами, и, следовательно, проявляется в массовой протестной активности как одной из разновидностей конфликтного поведения<sup>5</sup>.

Вместе с тем, анализ динамики протестной активности позволяет сделать достаточно определенный вывод, что ее подъемы/спады связаны не только с состоянием массового сознания, но и с состоянием элитных групп. Если в результате глубокого общественного кризиса правящая элита расколота, растеряна, недееспособна, возникают условия для роста массовой протестной активности. Если властная, управленческая элита консолидирована, дееспособна, эффективна, у социального недовольства нет шансов на успешное выражение в форме массовых действий протеста.

Для подъема протестной активности необходимы, по крайней мере, два условия – достаточно высокий уровень социального недовольства и относительная слабость правящей, властвующей элиты. По сути, это соответствует известной формуле

---

<sup>4</sup> Юрий Левада. Массовый протест: потенциал и пределы.// Мониторинг общественного мнения: экономические и социальные перемены, № 3 (29) май – июнь 1997.

революционной ситуации, когда «верхи не могут управлять по-старому, а низы не хотят жить по-старому». Если соблюдается только одно условие, например, первое, происходит не революция (взрыв массовой протестной активности), а верхушечный переворот, когда на место старой, слабеющей элиты приходит новая, сильная. Если соблюдается только второе условие, начинаются так называемые реформы «сверху», и происходит адаптация масс к новым жизненным условиям. Именно последнее, с нашей точки зрения, наиболее характерно для постсоветской России в 90-х гг. прошлого века.

---

<sup>5</sup> Степанов Е.И. Конфликтология переходного периода: методологические, теоретические и технологические проблемы. М., 1996.